



Latvijas Republika
SALDUS NOVADA DOME

Reģ. Nr. 90009114646, Striķu ielā 3, Saldū, Saldus nov., LV- 3801, tālr. 63807280,
e-pasts: pasts@saldus.lv, www.saldus.lv

SĒDES PROTOKOLS

Nr.8

Saldū

2024.gada 28.jūnijā

7.§

Par “Lokālplānojuma Saldus novada teritorijas plānojuma grozījumiem vēja elektrostaciju parkam “Kurzeme” izstrādes uzsākšanu

Saldus novada pašvaldībā saņemts SIA "Sunly Land Solar 2"(reģ. Nr. 40203403221) iesniegums ar lūgumu pieņemt lēmumu par lokālplānojuma izstrādes uzsākšanu vēja elektrostaciju parka (turpmāk – vēja parks) “Kurzeme” izpētes teritorijai, kurā ietilpst 43 (četrdesmit trīs) zemes vienības, t.sk. 21 (divdesmit viena) zemes vienība Saldus novada teritorijā.

Vēja parka “Kurzeme” un ar to saistītās infrastruktūras izpētes teritorija atrodas Saldus novada Zirņu un Pampāļu pagastos un Kuldīgas novada Skrundas pagastā, un tās kopējā platība aizņem 2337 ha.

Vēja parkā plānots uzstādīt lielas jaudas jaunākās paaudzes vēja elektrostacijas (turpmāk – VES). Precīzs izbūvējamo VES skaits un novietojums, kā arī uzstādāmo VES modelis un tehniskie raksturlielumi šobrīd vēl nav noteikti. Vēja parkam uzsākts ietekmes uz vidi novērtējuma process. Vēja parka būvniecības procesā paredzēts izbūvēt arī ar VES darbību saistīto infrastruktūru – pievedceļus, elektropārvades līnijas u.c. būves. Plānoto pievedceļu, kā arī citu infrastruktūras objektu izvietojums un tehniskie raksturlielumi tiks noteikti ietekmes uz vidi novērtējuma procesa laikā, izvērtējot esošo ceļu tīklu, jaunu ceļu un cita veida infrastruktūras izbūves nepieciešamību, to izbūves iespējas un iespējamo ietekmi uz vidi, tajā skaitā uz izpētes ietvaros un iepriekš konstatētajām dabas vērtībām.

Saskaņā ar Saldus novada domes 2013.gada 25.aprīļa Saldus novada domes sēdes lēmumu Nr.5, 10§, apstiprinātajiem saistošajiem noteikumiem Nr.14 „Saldus novada teritorijas plānojuma 2013.-2025.gadam Teritorijas izmantošanas un apbūves noteikumi un Grafiskā daļa” (turpmāk – Saldus novada teritorijas plānojums)plānotajai lokālplānojuma teritorijai noteiktas funkcionālās zonas Lauku zemes(L) un Mežu teritorijas(M), Ūdeņu teritorijas(Ū). Neliela daļa iekļaujas teritorijā ar īpašiem noteikumiem “Vietējas nozīmes augstvērtīgās lauksaimniecības teritorija”.

VES vai vēja parki Saldus novada teritorijas plānojuma teritorijas izmantošanas un apbūves noteikumos (turpmāk – TIAN) nav norādīti pie atļautajām izmantošanām funkcionālajās zonās Lauku zemes(L) un Mežu teritorijas(M).

Lokālplānojuma izstrādes mērķis ir grozīt spēkā esošo Saldus novada teritorijas plānojumu lokālplānojuma teritorijā iekļautajām zemes vienībām, lai būtu iespējams realizēt plānoto darbību – VES būvniecību, nosakot funkcionālās zonas “Lauksaimniecības teritorija” (L) un “Mežu teritorija” (M) apakšzonu, kurā atļauta Energoapgādes uzņēmumu apbūve (14006): vēja elektrostacijas un vēja parki un Inženiertehniskā infrastruktūra (14001).

Teritorijas attīstības plānošanas likuma 1. panta 9. punktā noteikts, ka lokālpilnojumus ir vietējās pašvaldības ilgtermiņa teritorijas attīstības plānošanas dokuments, kuru izstrādā novada lauku teritorijas daļai kāda plānošanas uzdevuma risināšanai vai teritorijas plānojuma detalizēšanai vai grozīšanai.

Nosakot lokālpilnojumus izstrādes teritoriju, Saldus novada pašvaldība konstatē, ka lokālpilnojumus teritorija jāpaplašina, papildus iekļaujot 19 (deviņpadsmit) zemes vienības, kuras varētu apgrūtināt paredzētā darbība, ekspluatējot VES, vai izbūvējot ar VES darbību saistīto infrastruktūru.

Saskaņā ar Teritorijas attīstības plānošanas likuma 23. panta ceturto daļu un 24.panta otro daļu, vietējās pašvaldības teritorijas plānojumā noteiktā funkcionālā zonējuma vai teritorijas izmantošanas un apbūves noteikumu izmaiņas izstrādā kā vietējās pašvaldības teritorijas plānojuma grozījumus vai kā lokālpilnojumus. Lokālpilnojumā var detalizēt vietējās pašvaldības teritorijas plānojumu. Pēc vietējās pašvaldības ilgtspējīgas attīstības stratēģijas spēkā stāšanās lokālpilnojumā var grozīt vietējās pašvaldības teritorijas plānojumu, ciktāl lokālpilnojumus nav pretrunā ar vietējās pašvaldības ilgtspējīgas attīstības stratēģiju.

Saldus novada ilgtspējīgas attīstības stratēģijā 2022. – 2038.gadam (turpmāk – Saldus novada IAS), kas apstiprināta 28.04.2022., lokālpilnojumus teritorija novada telpiskajā struktūrā iekļauta “Lauksaimniecības teritoriju”, “Augstvērtīgā lauksaimniecības teritoriju” un “Mežu teritoriju” telpās. Telpiskās attīstības perspektīvā starp vadlīnijām inženiertīklu attīstības plānošanai norādīts, ka:

- atbalstāma “zaļā enerģija” – alternatīvo energoapgādes veidu un videi draudzīgu tehnoloģiju attīstība, izmantojot atjaunīgos energoresursus, tai skaitā vēja un saules enerģiju;
- vēja elektrostacijām, kuru jauda ir lielāka par 20 kW, attālums no tuvākās plānotās vēja elektrostācijas un vēja parka robežas līdz pilsētas un ciema robežai ir vismaz 1 km.

Lokālpilnojumus teritorija neiekļaujas platībā 1 km rādiusā ap ciemiem, kur Saldus novada IAS neatbalsta vēja parku būvniecību.

Lokālpilnojumus izstrādes priekšlikumā ietvertais attīstības priekšlikums nav pretrunā Saldus novada IAS noteiktajiem pašvaldības ilgtermiņa stratēģiskajiem uzstādījumiem.

Saskaņā ar Ministru kabineta 2014. gada 14. oktobra noteikumu Nr. 628 “Noteikumi par pašvaldību teritorijas attīstības plānošanas dokumentiem” 75. punktu pašvaldības dome pieņem lēmumu par lokālpilnojumus izstrādes uzsākšanu, apstiprina darba uzdevumu un izstrādes vadītāju.

Izvērtējot iepriekš minēto, un pamatojoties uz Teritorijas attīstības plānošanas likuma 12.panta pirmo daļu un 24.panta otro daļu, Latvijas Republikas Ministru kabineta 2014.gada 14.oktobra noteikumu Nr.628 „Noteikumi par pašvaldību teritorijas attīstības plānošanas dokumentiem” 75., 76., 77., 78.punktiem, kā arī saskaņā ar Saldus novada ilgtspējīgas attīstības stratēģiju 2022.-2038.gadam un Saldus novada domes 2013.gada 25.aprīļa Saldus novada domes sēdes lēmumu Nr.5, 10§, apstiprinātajiem saistošajiem noteikumiem Nr.14 „Saldus novada teritorijas plānojuma 2013.-2025.gadam Teritorijas izmantošanas un apbūves noteikumi un Grafiskā daļa”, Nekustamā īpašuma nodaļas 2024.gada 13.jūnija sēdē pieņemto lēmumu virzīt izskatīšanai uz Attīstības komiteju lēmuma projektu “Par “Lokālpilnojumus Saldus novada teritorijas plānojuma grozījumiem vēja parkam “Kurzeme” izstrādes uzsākšanu”,

atklāti balsojot: PAR – 13 deputāti (K.BARANČANS, I.DOBUMA, D.KONUŠEVSKIS, M.LAGZDONS, K.MASLOVSKA, A.PŪCE, I.RASSA, R.SIPENIEKS, Ā.SPROĢIS, I.TOMANOVIČA-BARONE, I.VANAGA, V.VOVERE, M.ZUSTS); **PRET** – nav; **ATTURAS** – nav, Saldus novada dome **nolemj:**

1. Uzsākt lokālpilnojumā "Lokālpilnojumā Saldus novada teritorijas plānojumā grozījumiem vēja elektrostaciju parkam "Kurzeme" izstrādi.

2. Apstiprināt darba uzdevumu lokālpilnojumā izstrādei un noteikt lokālpilnojumā teritorijas robežu (1.pielikums).

3. Par lokālpilnojumā izstrādes vadītāju apstiprināt Saldus novada pašvaldības nekustamā īpašuma nodaļas vides pārvaldības speciālisti Zani ŠTENČELI.

4. Lokālpilnojumā izstrādes vadītājam 5 (piecu) darbdienu laikā pēc lēmuma par lokālpilnojumā izstrādes uzsākšanu spēkā stāšanās nodrošināt paziņojuma un lēmuma ieviešanu Teritorijas attīstības plānošanas informācijas sistēmā (TAPIS), Saldus novada pašvaldības tīmekļa vietnē.

5. Saldus novada pašvaldības izpilddirektoram slēgt līgumu par "Lokālpilnojumā Saldus novada teritorijas plānojumā grozījumiem vēja elektrostaciju parkam "Kurzeme" izstrādi un finansēšanu saskaņā ar 2.pielikumu.

Sēdi vadīja

Domes priekšsēdētājs

(personiskais paraksts)

M.Zusts

Sēdi protokolēja

Pašvaldības domes sekretāre

(personiskais paraksts)

S.Dakša

IZRAKSTS PAREIZS

Saldus novada pašvaldības

domes sekretāre

S.Dakša

2024.gada 1.jūlijā

DARBA UZDEVUMS LOKĀLPLĀNOJUMA IZSTRĀDEI

Lokālplānojums Saldus novada teritorijas plānojuma grozījumiem vēja parkam “Kurzeme”

1. Lokālplānojuma izstrādes pamatojums

Saldus novada pašvaldībā saņemts SIA "Sunly Land Solar 2"(reģ. Nr. 40203403221) iesniegums ar lūgumu pieņemt lēmumu par lokālplānojuma izstrādes uzsākšanu vēja parka “Kurzeme” izpētes teritorijai, kurā ietilpst 43 (četrdesmit trīs) zemes vienības, t.sk. 21 (divdesmit viena) zemes vienība Saldus novada teritorijā.

Saskaņā ar Saldus novada domes 2013.gada 25.aprīļa Saldus novada domes sēdes lēmumu Nr.5, 10§, apstiprinātajiem saistošajiem noteikumiem Nr.14 „Saldus novada teritorijas plānojuma 2013.-2025.gadam Teritorijas izmantošanas un apbūves noteikumi un Grafiskā daļa” (turpmāk – Saldus novada teritorijas plānojums)plānotajai lokālplānojuma teritorijai noteiktas funkcionālās zonas Lauku zemes(L) un Mežu teritorijas(M), Ūdeņu teritorijas(Ū). Neliela daļa iekļaujas teritorijā ar īpašiem noteikumiem “Vietējas nozīmes augstvērtīgās lauksaimniecības teritorija”. Vēja elektrostacijas (turpmāk- VES) vai vēja parki Saldus novada teritorijas plānojuma teritorijas izmantošanas un apbūves noteikumos (turpmāk – TIAN) nav norādīti pie atļautajām izmantošanām funkcionālajās zonās Lauku zemes(L) un Mežu teritorijas(M). Saldus novada teritorijas plānojuma Teritorijas izmantošanas un apbūves noteikumu (turpmāk -TIAN) 186.punktā noteikts, ka VES ar jaudu virs 10 kW izvietošana veicama saskaņā ar detālplānojumu, tai skaitā ieceres publisko apspriešanu.

Savukārt funkcionālajā zonā “Mežu teritorija” VES būvniecība atbilstoši Ministru kabineta noteikumu Nr.240 “Vispārīgie teritorijas plānošanas, izmantošanas un apbūves noteikumi” (turpmāk tekstā – MKN Nr. 240) 53.5. punktam ir atļauta tikai nosakot indeksētu apakšzonu.

Saldus novada ilgtspējīgas attīstības stratēģijā 2022. – 2038.gadam (turpmāk – Saldus novada IAS), kas apstiprināta 28.04.2022., lokālplānojuma teritorija novada telpiskajā struktūrā iekļauta “Lauksaimniecības teritoriju”, “Augstvērtīgā lauksaimniecības teritoriju” un “Mežu teritoriju” telpās. Telpiskās attīstības perspektīvā starp vadlīnijām inženiertīklu attīstības plānošanai norādīts, ka:

- atbalstāma “zaļā enerģija” – alternatīvo energoapgādes veidu un videi draudzīgu tehnoloģiju attīstība, izmantojot atjaunīgos energoresursus, tai skaitā vēja un saules enerģiju;
- vēja elektrostacijām, kuru jauda ir lielāka par 20 kW, attālums no tuvākās plānotās vēja elektrostacijas un vēja parka robežas līdz pilsētas un ciema robežai ir vismaz 1 km.

Teritorijas attīstības plānošanas likuma 1. panta 9. punktā un 23. panta ceturtā daļā noteikts, ka lokālplānojums ir vietējās pašvaldības ilgtermiņa teritorijas attīstības plānošanas dokuments, kuru izstrādā novada pilsētai vai tās daļai kāda plānošanas uzdevuma risināšanai vai teritorijas plānojuma detalizēšanai vai grozīšanai. Vietējās pašvaldības teritorijas plānojumā noteiktā funkcionālā zonējuma vai teritorijas izmantošanas un apbūves noteikumu izmaiņas izstrādā kā vietējās pašvaldības teritorijas plānojuma grozījumus vai kā lokālplānojumu atbilstoši šā likuma 24. panta trešajai daļai.

Ministru kabineta noteikumu Nr. 628. “Noteikumi par pašvaldību teritorijas attīstības plānošanas dokumentiem” (turpmāk tekstā – MKN Nr. 628) 33. un 78. punktā noteikts, ka lokālplānojumu izstrādā teritoriāli vienotai teritorijai. Lokālplānojuma teritoriju nosaka pašvaldība.

Nosakot lokālplānojuma izstrādes teritoriju, Saldus novada pašvaldība konstatē, ka lokālplānojuma teritorija jāpaplašina, papildus iekļaujot 19 (deviņpadsmit) zemes vienības, kuras

varētu apgrūtināt paredzētā darbība, ekspluatējot VES, vai izbūvējot ar VES darbību saistīto infrastruktūru.

Lokālpilānojuma izstrāde notiek atbilstoši MKN Nr.628 un MKN Nr. 240 noteiktajām prasībām, Saldus novada ilgtspējīgas attīstības stratēģijai 2022.-2038.gadam, kā arī Saldus novada teritorijas plānojuma TIAN un grafiskajai daļai.

2. Lokālpilānojuma teritorija

Lokālpilānojuma izstrāde paredzēta teritorijai, kurā ietilpst Pielikumā Nr.2 norādītās zemes vienības. Lokālpilānojuma teritorija grafiski attēlota Pielikumā Nr.1.

3. Lokālpilānojuma izstrādes mērķis

Lokālpilānojuma izstrādes mērķis ir grozīt spēkā esošo Saldus novada teritorijas plānojumu lokālpilānojuma teritorijā iekļautajām zemes vienībām, lai būtu iespējams realizēt plānoto darbību – VES būvniecību, nosakot indeksētas funkcionālās zonas “Lauksaimniecības teritorija” (L) un “Mežu teritorija” (M) apakšzonu, kurās papildus pārējiem izmantošanas veidiem, ko nosaka atbilstoši MKN Nr.240, būtu atļauta Energoapgādes uzņēmumu apbūve (14006): vēja elektrostacijas un vēja parki un Inženiertehniskā infrastruktūra (14001), kā arī pamatot un detalizēt VES un ar to saistītās infrastruktūras plānoto izvietojumu un nosacījumus lokālpilānojuma teritorijā.

4.Lokālpilānojuma izstrādes uzdevumi:

4.1. Izvērtēt Saldus novada teritorijas plānojumā noteikto funkcionālo zonējumu lokālpilānojuma teritorijā, un nepieciešamības gadījumā veikt tā izmaiņas, t.sk. nosakot indeksētas apakšzonas.

4.2. Izvērtēt Saldus novada teritorijas plānojuma TIAN noteiktās prasības un nepieciešamības gadījumā veikt izmaiņas, ciktāl tas attiecas uz lokālpilānojuma mērķi un teritoriju.

4.3. Izvērtēt vēja parka darbības potenciālo vizuālo ietekmi uz apkārtējo teritoriju, pielietojot telpiskās modelēšanas risinājumus, lai kvantitatīvi un kvalitatīvi izvērtētu ainavu izmaiņas gan plašākā mērogā, gan no lokāliem skatupunktiem:

4.3.1. Apzināt un telpiski analizēt teritorijas, no kurām paredzama vēja parka saskatāmība (turpmāk tekstā – saskatāmības zona).

4.3.2. Saskatāmības zonas modeli izstrādāt 2D/3D formātā, izmantojot telpiskos datus par vēja elektrostaciju novietojumu un to tehniskajiem raksturlielumiem, datus par pētāmās teritorijas reljefu, apaugumu, apdzīvojuma struktūru, apbūvi, ainavas raksturu un kultūrvēsturiskajiem objektiem, ceļu posmiem un citiem objektiem.

4.3.3. Modeļa izstrādē un ietekmes analizē ņemt vērā Saldus novada Ilgtspējīgas attīstības stratēģijā noteiktās tūrisma, kultūrvēsturiskā mantojuma un ainavu attīstības teritorijas (saskatāmības zonā esošos valsts aizsargājamās kultūras pieminekļus un pašvaldības kultūrvēsturiskos un dabas objektus). Objektu sarakstu saskaņot ar pašvaldību.

4.4. Izvērtēt ietekmi uz apdzīvotajām vietām un esošo apbūvi, kā arī paredzamos teritorijas izmantošanas un apbūves ierobežojumus VES parka ietekmes zonās, t.sk. identificēt un kartogrāfiski attēlot teritorijas, kurās pēc VES izbūves nebūs pieļaujama dzīvojamo ēku būvniecība.

4.5. Izvērtēt ietekmi uz saskatāmības zonā veikto saimniecisko darbību, tajā skaitā tūrisma nozari.

4.6. Izvērtēt VES būvniecības un ekspluatācijas laikā paredzētās satiksmes ietekmi uz Saldus novadā esošo transporta infrastruktūru:

- 4.6.1. Izvērtēt lokālplānojuma teritorijā esošo pašvaldības ceļu satiksmes organizāciju un tehniskā stāvokļa atbilstību VES būvniecības un uzturēšanas laikā nepieciešamajām darbībām un noslodzei.
- 4.6.2. Izstrādāt būvprojektā iekļaujamus risinājumus infrastruktūras uzlabošanai VES būvniecības un uzturēšanas laikā nepieciešamajām darbībām un noslodzei.
- 4.6.3. Izstrādāt transporta satiksmes shēmu, attēlojot plānoto kravas transporta kustību būvniecības laikā.
- 4.6.4. Izvērtēt jaunu ceļu pievienojuma vietas pašvaldības ceļiem un attēlot risinājumus grafiski ar detālplānojuma detalizāciju. Precizējot teritoriju VES iekārtu novietošanai, ievērot drošu ekspluatācijas attālumu no pašvaldības un publiski lietojamiem ceļiem.
- 4.6.5. Precizēt aprūtinātās teritorijas un objektus, kuriem noteiktas aizsargjoslas.
- 4.6.6. Precīzi uzrādīt jaunu ceļu izbūves sakarā veiktās atmežošanas teritorijas.
- 4.7. Lokālplānojuma izstrādē ņemt vērā kumulatīvās ietekmes ar citu VES parku iecerēm, kā arī esošajām vēja elektrostacijām, ja tādas tiek identificētas saskatāmības zonā.
- 4.8. Atbilstoši izvērtējumā konstatētajām ietekmēm, paredzēt pasākumus un risinājumus to mazināšanai vai elementu neparedzēšanu konkrētās teritorijās, vai to augstuma parametru izmaiņas.
- 4.9. Lokālplānojumā ietvert izvērtējumu un risinājumus ilustrēt ar vizualizācijām.
- 4.10. Vēja elektrostaciju izvietojumu izstrādāt ar detālplānojuma detalizāciju.
- 4.11. Ņemt vērā izstrādes procesā esošo Saldus novada Ainaviski vērtīgo teritoriju pētījumu, nepieciešamības gadījumā konsultējoties par risinājumiem.

5. Sadarbība ar institūcijām lokālplānojuma izstrādē:

5.1. Lokālplānojuma izstrādei pieprasīt no institūcijām nepieciešamos ģeotelpiskos un teksta datus, ja tie nav pieejami teritorijas attīstības plānošanas informācijas sistēmā (TAPIS), un paziņot par nepieciešamību sniegt nosacījumus un atzinumus lokālplānojuma izstrādei.

5.2. Institūcijas, kurām pieprasa nosacījumus lokālplānojuma izstrādei un atzinumus par izstrādātajām lokālplānojuma redakcijām:

- 5.2.1. AS "Augstsprieguma tīkls";
- 5.2.2. AS "Sadales tīkls";
- 5.2.3. AS "Latvijas valsts meži";
- 5.2.4. Aizsardzības ministrija;
- 5.2.5. Dabas aizsardzības pārvalde;
- 5.2.6. Latvijas Republikas Klimata un enerģētikas ministrija;
- 5.2.7. Latvijas Vides, ģeoloģijas un meteoroloģijas centrs;
- 5.2.8. Nacionālā kultūras mantojuma pārvalde;
- 5.2.9. Valsts aģentūra "Latvijas Ģeotelpiskās informācijas aģentūra";
- 5.2.10. Valsts meža dienests;
- 5.2.11. Valsts ugunsdzēsības un glābšanas dienests;
- 5.2.12. Valsts vides dienests;
- 5.2.13. VAS "Latvijas valsts ceļi";
- 5.2.14. Veselības inspekcija;
- 5.2.15. VSIA "Zemkopības ministrijas nekustamie īpašumi" Kurzemes reģiona meliorācijas nodaļa;
- 5.2.16. Kuldīgas novada pašvaldība.

6. Prasības lokālplānojuma izstrādei:

- 6.1. Lokālplānojuma saturs jā sagatavo atbilstoši MKN Nr.628 un MKN Nr.240 prasībām.

6.2. Lokālpilnojumam jābūt izstrādātam valsts valodā un noformētam atbilstoši 2018.gada 4.septembra MK noteikumos Nr.558 „Dokumentu izstrādāšanas un noformēšanas kārtība” noteiktajām prasībām.

6.3. Projekta redakcijas un gala dokuments iesniedzams elektroniskā formā:

6.3.1. teksta daļa *.docx un xlsx un izdrukājamā *.pdf formātā;

6.3.2. grafiskā daļa – digitālie vektoru dati *.shp, *.gdb, *.lyr formātā, kā arī izdrukājamā *.pdf formātā.

6.4. Teritorijas izmantošanas un apbūves noteikumi sagatavojami TAPIS sistēmā, bet pārējie dokumenti (grafiskā daļa, paskaidrojuma raksts) sagatavojami tā, lai tie būtu savietojami iekļaušanai TAPIS sistēmā, atbilstoši MK noteikumiem Nr.628 un Vadlīnijām par teritorijas attīstības plānošanai izmantojamiem ģeotelpiskajiem datiem (VARAM, 2015.gads) prasībām.

6.5. Saskaņā ar likuma “Par ietekmes uz vidi novērtējumu” 23.¹ pantu un 2004.gada 23.marta Ministru kabineta noteikumu Nr.157 “Kārtība, kādā veicams ietekmes uz vidi stratēģiskais novērtējums” 5., 6.punktiem, sagatavot un iesniegt atbilstošajai institūcijai iesniegumu par plānošanas dokumenta izstrādi. Ja atbildīgā institūcija par ietekmes uz vidi novērtējumu ir pieņēmusi lēmumu par stratēģiskās ietekmes uz vidi procedūras piemērošanu, nodrošināt normatīvajos aktos par ietekmes uz vidi novērtēšanu noteiktās procedūras ievērošanu.

6.6. Lokālpilnojuma izstrādes laikā sagatavojami šādi ziņojumi par lokālpilnojuma izstrādi un publisko apspriešanu, saskaņā ar MKN Nr.628:

6.6.1. ziņojums par lokālpilnojuma izstrādi;

6.6.2. ziņojums par publiskās apspriešanas laikā saņemto atzinumu izvērtēšanu un priekšlikumu vērtēšanu vai noraidīšanu, norādot noraidījuma pamatojumu.

7. Prasības lokālpilnojuma publiskajai apspriešanai un sabiedrības līdzdalībai:

7.1. Lokālpilnojuma izstrādes procesu organizēt atbilstoši MKN Nr.628 noteiktajai kārtībai un paredzētajiem sabiedrības līdzdalības pasākumiem, kā arī ņemot vērā MK noteikumus Nr.970 “Sabiedrības līdzdalības kārtība attīstības plānošanas procesā”.

7.2. Uzsākot Lokālpilnojumu:

7.2.1. Organizēt informatīvu klātienē sanākumi vietējiem iedzīvotājiem ar lokālpilnojuma ierosinātāja un izstrādātāja, kā arī pašvaldības pārstāvjiem.

7.2.2. Nodrošināt sabiedrībai iespēju iesniegt ierosinājumus vismaz vienu mēnesi ilgā laika posmā pēc lēmuma par izstrādes uzsākšanu publicēšanas TAPIS un pašvaldības tīmekļa vietnē.

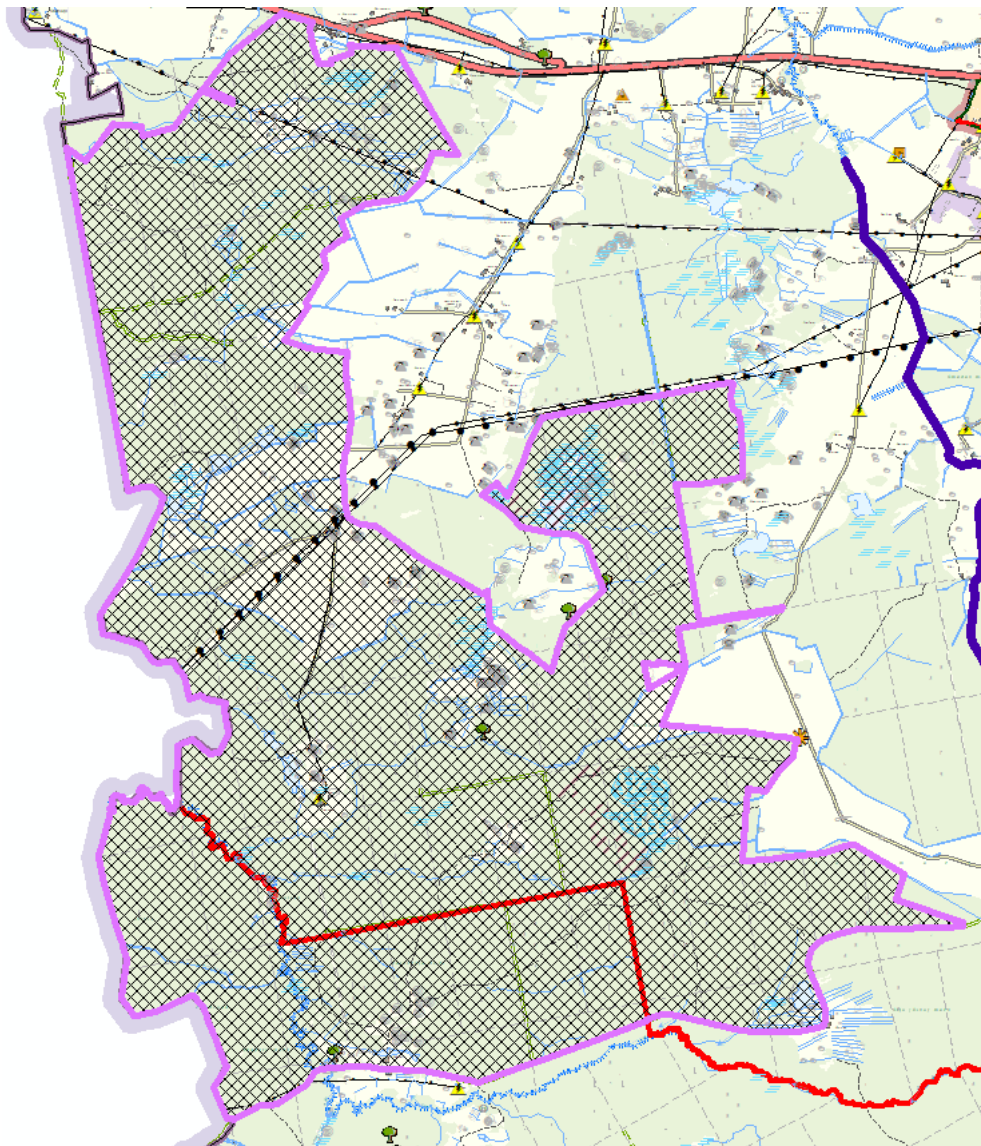
7.3. Paziņojumus par lokālpilnojuma publisko apspriešanu ievietot Teritorijas attīstības plānošanas sistēmā (turpmāk -TAPIS), pašvaldības tīmekļa vietnē www.saldus.lv un vietējā laikrakstā “Saldus Zeme”.

7.4. Ne vēlāk kā vienu nedēļu pirms publiskās apspriešanas izsludināšanas, pašvaldībā tiek iesniegtas izvietošanai informatīvās planšetes (izmērs ~A2), kurās ietverts paziņojums par lokālpilnojuma publisko apspriešanu un būtiskākā vizuālā un teksta informācija par lokālpilnojuma redakciju.

7.5. Lokālpilnojuma publiskās apspriešanas laikā organizē publiskās apspriešanas sanākumi attālināti vai hibrīdrežīmā.

7.6. Papildus MKN Nr.628 noteiktajiem sabiedrības līdzdalības pasākumiem organizēt klātienē konsultatīvās sanāksmes vai darba grupas ar vietējo iedzīvotāju iesaisti, lai risinātu lokālpilnojuma izstrādes laikā identificētos un pašvaldības noteiktos problēmjautājumus.

Lokālplānojuma Saldus novada teritorijas
plānojuma grozījumiem vēja elektrostaciju parkam "Kurzeme" teritorijas robeža



Lokālplānojuma teritorijā iekļautās zemes vienības

<i>Nr. p.k.</i>	<i>Nekustamā īpašuma nosaukums</i>	<i>Kadastra numurs</i>	<i>Zemes vienības kadastra apzīmējums</i>
1.	Gaidupe	84960050108	84960050011
2.	Ģigas	84960050008	84960050008
3.	Jaunkauļi	84960050052	84960050113
4.	Klūgu mežs	84960020042	84960020042
5.	Lāču mežs	84760010008	84760010008
6.	Līvi	84960050107	84960050106
7.	Polleiši	84960070196	84960050057
8.	Veckauļi	84960050055	84960050055
9.	Vecoši	84960050021	84960050110
10.	Polleiši	84960070196	84960050040
11.	Dzeniši	84960050023	84960050023
12.	Ikaiši	84960050001	84960050024
13.	Kauļi	84960050124	84960050116
14.	Lapsaiši	84960050013	84960050013
15.	Liepājas šoseja Lapsaiši	84960030082	84960050072 (zemes vienības daļa)
16.	Zālesceļa mežs	84960030079	84960050067
17.	Zālesceļa mežs	84960030079	84960050069
18.	Osiši	84960050104	84960050103
19.	Oši	84960050020	84960050020
20.	Zuši	84960050120	84960050118
21.	Kauliņi	84960050123	84960050114
22.	Grāveri	84760010024	84760010024
23.	Freiberģi	84760010005	84760010005
24.	Jaunkūrisēs	84960050063	84960050063
25.	Jaunkauļi	84960050052	84960050115
26.	Zālesceļa mežs	84960030079	84960050070
27.	Jaunkauļi	84960050052	84960050054
28.	Bez adreses	84960050089	84960050089
29.	Bez adreses	84960050096	84960050096
30.	Zirņi	84960050119	84960050119
31.	Jaunoši	84960050112	84960050111
32.	Ikaiši	84960050001	84960050027
33.	Griezes	84960050084	84960050084
34.	Dīkdzeniši	84960050051	84960050105
35.	Lapsaišu ceļš Vecoši	84960050100	84960050100
36.	Vīksnas	84960050050	84960050117
37.	Dedži nr.79F	84960050092	84960050092
38.	Dzelzgaļi	84960020037	84960020037
39.	Vecdzelzgaļi	84960020039	84960020039
40.	Bez adreses	84960020046	84960020046