

***Vēja elektrostaciju izbūve Saldus novada
Kursīšu, Novadnieku un Zaņas pagastos***

*Ietekmes uz vidi novērtējuma sākotnējās
sabiedriskās apspriešanas materiāli*

2019. gada novembris

**Paredzētās darbības iesniegums vēja elektrostaciju izbūvei Saldus
novada Kursīšu, Novadnieku un Zaņas pagastos**

Rīga, 2019. gada 10. oktobris

Vides pārraudzības valsts birojs
Rūpniecības ielā 23,
Rīgā, LV-1045

Paredzētās darbības iesniegums vēja elektrostaciju uzstādīšanai Kursīšu un Novadnieku pagastos Saldus novadā

Atbilstoši likuma „Par ietekmes uz vidi novērtējumu” 4. panta 1.1. punktam un 2015. gada 13. janvāra MK noteikumu Nr. 18 „Kārtība, kādā novērtē paredzētās darbības ietekmi uz vidi un akceptē paredzēto darbību” 2. punktam.

Ierosinātāja nosaukums: SIA „VPSP”

Reģistrācijas numurs: 40203207236

Juridiskā adrese: Ķekavas novads, Baloži, Uzvaras prospekts 17 k-2 - 105, LV-2128

Tālruna numurs: +371 26395506

Elektroniskā pasta adrese: gatis@ec.lv

- 1. Paredzētās darbības (objekta) nosaukums:** Vēja elektrostaciju uzstādīšana Saldus novada Kursīšu, Zaņas un Novadnieku pagastos
- 2. Informācija par paredzētās darbības fizisko pazīmju aprakstu, t.sk. informācija par apjomu, darbības vietas sagatavošanu pirms paredzētās darbības uzsākšanas, nojaukšanas darbiem un to risinājumiem, izmantojamo tehnoloģiju veidiem, nepieciešamajiem infrastruktūras objektiem:**

SIA „VPSP” (turpmāk tekstā – Ierosinātāja) iecerējusi uzstādīt vēja elektrostacijas Saldus novada Kursīšu, Zaņas un Novadnieku pagasta teritorijā. Pašreizējā projekta attīstības stadijā plānots uzstādīt 4 vēja elektrostacijas Kursīšu pagastā, 4 vēja elektrostacijas Zaņas pagastā un 4 vēja elektrostacijas Novadnieku pagastā. Staciju skaits var tikt precizēts IVN ziņojuma izstrādes laikā, tomēr paredzams, ka kopējais uzstādīto staciju skaits nepārsniegs 12. Katras stacijas nominālā jauda varētu sasniegt 6 MW.

Kopējo uzstādāmo staciju skaitu un izvietojumu ir paredzēts vērtēt ietekmes uz vidi novērtējuma procesa laikā, ņemot vērā gan pieejamo pārvades sistēmas kapacitāti, gan ar ietekmi uz vidi, gan ekonomiskos un citus saistītos aspektus, kas var ietekmēt paredzētās darbības realizācijas apjomu. Uzstādāmo vēja elektrostaciju modelis un tehniskie raksturlielumi šobrīd vēl nav noteikti. Ietekmes uz vidi novērtējuma procesa ietvaros ir paredzēts vērtēt vairākus vēja elektrostaciju modeļus, salīdzinot tos kā tehnoloģiskās alternatīvas.

Paredzams, ka piekļuve plānotajām vēja elektrostacijām Kursīšu pagastā būvniecības un ekspluatācijas laikā tiks nodrošināta pa valsts vietējo autoceļu V1163 Silaiņi - Kursīši, kas

pieslēdzas valsts reģionālas nozīmes autoceļiem P105 Butnāri–Saldus–Ezere un valsts galvenajam autoceļam A9 Rīga (Skulte) – Liepāja. Piekļuve plānotajām vēja elektrostacijām Novadnieku pagastā būvniecības un ekspluatācijas laikā līdz autoceļam P105 un A9 tiks nodrošināta pa valsts vietējo autoceļu V1162 Saldus–Kūdras. Piekļuve plānotajām vēja elektrostacijām Zaņas pagastā būvniecības un ekspluatācijas laikā ir plānota pa valsts reģionālas nozīmes autoceļu P105 Butnāri–Saldus–Ezere. IVN procedūras gaitā detalizēti tiks vērtētas gan iepriekš minētās piekļuves iespējas, kā arī tiks vērtētas citas piebraukšanas iespējas un risinājumi.

Pirms plānoto vēja elektrostaciju uzstādīšanas ir paredzēts no jauna izbūvēt vai vietām pilnveidot esošo to uzstādīšanai un ekspluatācijai nepieciešamo infrastruktūru – pievedceļus, laukumus, enerģijas pārvades un telekomunikāciju līnijas.

Lai nodrošinātu piekļuvi teritorijām, kurās tiek plānota vēja elektrostaciju izvietošana, ir paredzama gan esošo ceļu tīkla izmantošana, gan varētu būt nepieciešama jaunu pievedceļu būvniecība, kas nodrošinās piekļuvi būvniecības vietām un stacijām to ekspluatācijas laikā.

Precīzs plānoto pievedceļu izvietojums un tehniskie raksturlielumi tiks noteikti ietekmes uz vidi novērtējuma procesa laikā, izvērtējot esošo ceļu tīklu, jaunu ceļu izbūves nepieciešamību, to izbūves iespējas un iespējamo ietekmi uz vidi, tajā skaitā izpēti ietvaros un iepriekš konstatētajām dabas vērtībām.

Saražotās elektroenerģijas nodošanai kopējā tīklā tiek paredzēts izmantot esošo 110 kV gaisvadu līniju, pieslēdzoties pie esošās apakšstacijas “Kūmas” (atrodas pie karjera “Kūmas”), kurai veicamās rekonstrukcijas apjoms tiks precizēts IVN ziņojuma izstrādes laikā, vai izbūvējot jaunu apakšstaciju un attiecīgi gaisvadu vai kabeļu līnijas pieslēgumu līdz tai.

3. Informācija par paredzētās darbības iespējamām norises vietām (norāda adreses un, ja iespējams, zemes vienību kadastra apzīmējumus) un to raksturojumu, ņemot vērā norises vietu un tās iespējami ietekmētās teritorijas vides stāvokli un jutīgumu:

Vēja elektrostacijas paredzēts izvietot Saldus novada Kursīšu pagasta centrālajā daļā uz ziemeļiem no Kursīšu ciema, Zaņas pagasta austrumu daļa pie robežas ar Kursīšu pagastu un Novadnieku pagasta dienvidu daļā pie tā robežas ar Kursīšu pagastu un dienvidiem no Ēvaržu ciema. Sākotnēji lerosinātāja ir identificējusi vēja elektrostacijas izvietošanai potenciāli piemērotās teritorijas (turpmāk tekstā - Izpēti teritorijas (skat. 1. attēlu)), tomēr precīzs vēja elektrostaciju novietojums šobrīd nav noteikts. Izpēti teritorijā iekļautās zemes vienības pamatā ir lauksaimniecībā izmantojamās zemes. Daļu no zemes vienības ar kadastra apzīmējumu 84720080087 aizņem meža zeme.

Izpēti teritorijā, kurā tiek plānota vēja elektrostacijas izvietošana, ietilpst 11 zemes vienības. Detalizēta informācija par izpēti teritorijā iekļautajām zemes vienībām apkopota 1. tabulā. Tas, kurās zemes vienībās vai to daļās tiks izskatītas iespējas izbūvēt vēja elektrostacijas vai ar tām saistītā infrastruktūra, un kuras zemes vienības vai to daļas skars tikai vēja elektrostaciju drošības aizsargjoslas, tiks vērtētas ietekmes uz vidi novērtējuma procesa laikā.

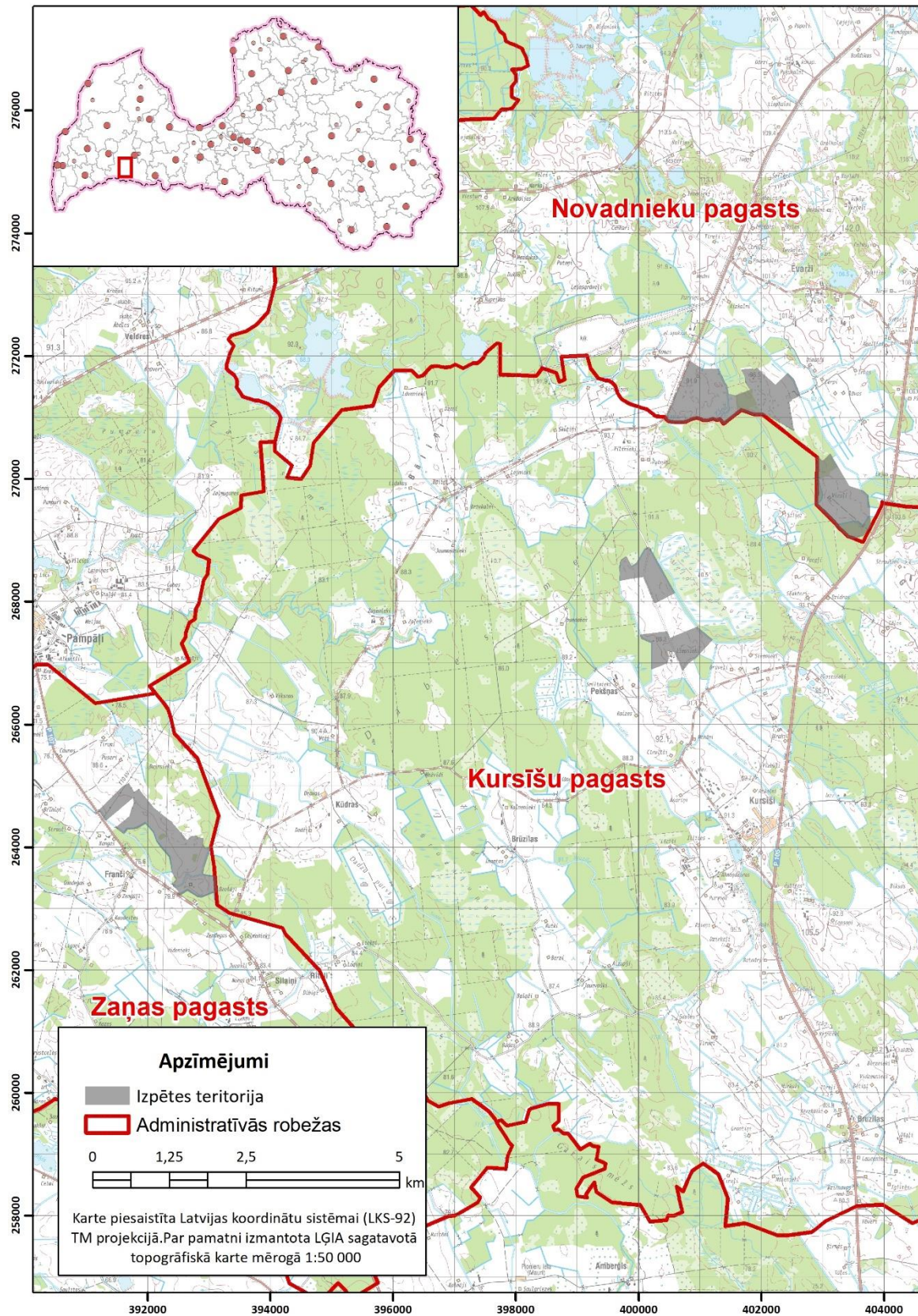
Ierosinātājs ir vienojies ar izpētes teritorijā iekļauto zemes vienību tiesiskajiem valdītājiem par ieceres izpēti, kas varētu noslēgties ar vēja elektrostaciju izbūvi. Nepieciešamības gadījumā tiks veiktas darbības, kuras saistītas ar apbūves tiesības iegūšanu zemē, atbilstoši normatīvajam regulējumam. Saistībā ar iepriekš minēto, plānota zemes nomas tiesību nodibināšana uz zemi, kura nav Ierosinātājas īpašumā vai valdījumā, atbilstoši IVN procesa laikā precīzi noteikto izbūvējamo vēja elektrostaciju novietojumu, kā arī saistītās infrastruktūras izvietojumam. Vēja elektrostacijas un ar tām saistītā infrastruktūra tiks izbūvēta tikai tajās zemes vienībās, ar kuru valdītājiem tiks panākta vienošanās par energoapgādes objektu izvietojumu un būvniecību.

Atbilstoši Ministru kabineta 2013. gada 30. aprīļa noteikumu Nr. 240 „Vispārīgie teritorijas plānošanas, izmantošanas un apbūves noteikumi” 2.25. punktam plānotās vēja elektrostacijas nav uzskatāmas par vēja parku, jo tās ir vienotā sistēmā saslēgta vēja elektrostaciju grupa, kurā atsevišķas vēja elektrostacijas ir izvietotas tālāk nekā 2 km attālumā cita no citas. Attālums starp vēja elektrostacijām Kursīšu un Novadnieku pagastos ir vismaz 2,2 km. Attālums no vēja elektrostacijām, kuras ir paredzēts izbūvēt Zaņas pagastā, līdz stacijām Kursīšu un Novadnieku pagastos ir lielāks par 7 km.

Vēja elektrostacijas tiks izvietotas, ievērojot 2013. gada 30. aprīļa MK noteikumos Nr. 240 „Vispārīgie teritorijas plānošanas, izmantošanas un apbūves noteikumi” noteiktos minimālos attālumus vēja elektrostaciju izbūvei.

1. tabula. Izpētes teritorijā ietilpstošās zemes vienības un to piederība

Kadastra apzīmējums	Piezīmes
84720080087	“Grīvas” Novadnieku pagasts, LIZ un meža zeme, fiziska persona
84720080125	Novadnieku pagasts, LIZ, fiziska persona
84720080089	Novadnieku pagasts, LIZ, fiziska persona
84720080063	Novadnieku pagasts, LIZ fiziska persona
84620030050	Kursīšu pagasts, LIZ, fiziska persona
84620030081	Kursīšu pagasts, LIZ, fiziska persona
84620030101	Kursīšu pagasts, LIZ, fiziska persona
84620030030	Kursīšu pagasts, LIZ, fiziska persona
84620030092	Kursīšu pagasts, LIZ, fiziska persona
84940020028	Zaņas pagasts, LIZ, juridiska persona
84940020079	Zaņas pagasts, LIZ, fiziska persona



1. attēls. Izpētes teritorijas novietojums

Kursīšu pagastā izpētes teritorija robežojas ar meža zemēm un lauksaimniecībā izmantojamām zemēm. Uz austrumiem atrodas Meldziru un Pliču purvi. Tuvākās blīvi apdzīvotās vietas, Kursīšu ciems, administratīvā robeža atrodas 2,3 km attālumā izpētes teritorijas ārējās robežas.

Arī Novadnieku pagastā izpētes teritorija robežojas ar meža zemēm un lauksaimniecībā izmantojamām zemēm. Tuvākās blīvi apdzīvotās vietas, Ēvaržu ciems, administratīvā robeža atrodas 1,1 km attālumā izpētes teritorijas ārējās robežas.

Zaņas pagastā izpētes teritorija robežojas ar meža zemēm un lauksaimniecībā izmantojamām zemēm, kā arī ar valsts reģionālas nozīmes autoceļu P105. Tuvākās blīvi apdzīvotās vietas, Pampāļi ciems, administratīvā robeža atrodas 2,3 km attālumā izpētes teritorijas ārējās robežas.

Tāpat visu izpētes teritorijā iekļauto zemes vienību apkārtnē atrodas atsevišķas dzīvojamās viensētas.

4. Apkārtējās ūdenstilpes un ūdensteces, ietekme uz zivju resursiem, ietekme un gruntsūdeņu līmeni un meliorācijas sistēmām:

Izpētes teritorija Kursīšu pagastā atrodas meliorētās lauksaimniecībā izmantojamās zemēs, kuru austrumu mala robežojas ar koplietošanas novadgrāvi Nr. 368423:02 un rietumos ar koplietošanas novadgrāvi Nr. 368423:08.

Izpētes teritorija Novadnieku pagastā atrodas daļēji meliorētās lauksaimniecībā izmantojamās zemēs, tā šķērso valsts nozīmes meliorācijas sistēma Zaņa 3678:01 un koplietošanas novadgrāvis Nr. 36788:20.

Izpētes teritorija Zaņas pagastā atrodas meliorētās lauksaimniecībā izmantojamās zemēs. Izpētes teritoriju šķērso koplietošanas novadgrāvis Nr. 36782:02, un tā robežojas ar koplietošanas novadgrāvjiem Nr. 36782:07 un 36782:08.

Paredzētās darbības teritorija atrodas Ventas sateces baseinā un tās tuvumā atrodas salīdzinoši plašs meliorācijas grāvju un mazo upju (Zaņa, Kārklupe, Abrupe, Druzīte) tīkls.

Ņemot vērā, ka daļa izpētes teritorijas atrodas valsts nozīmes mākslīgi regulētos meliorācijas iecirkņos, tad izstrādājot paredzētās darbības ietekmes uz vidi novērtējumu, tiks piesaistīts attiecīgās jomas eksperts, kas vērtēs plānotās darbības būvniecības un ekspluatācijas laikā radītās iespējamās ietekmes uz meliorācijas sistēmām un meliorācijas sistēmu iespējamo ietekmi uz vēja elektrostacijām, kā arī noteiks labākos risinājumus/piesardzības pasākumus to papildus aizsardzībai.

5. Atbilstība teritoriālplānojumam (zemes izmantošanas mērķis):

Saskaņā ar Saldus novada teritorijas plānojumu, izpētes teritorijā ietilpst zemes vienības vai to daļas, kuru plānotā (atļautā) izmantošana ir lauksaimniecībā izmantojamās zemes (L) un meži (M).

Atbilstoši Saldus novada domes 2013. gada 25. aprīļa saistošiem noteikumiem Nr. 14 „Saldus novada teritorijas izmantošanas un apbūves noteikumi”, vēja elektrostaciju, kuru jauda pārsniedz 10 kW, izvietošana veicama saskaņā ar detālplānojumu.

Ja ietekmes uz vidi novērtējuma procesa laikā vēja elektrostaciju izvietošana tiks paredzēta mežu zemēs, tad pirms būvniecības procesa uzsākšanas nepieciešams veikt lokālplānojuma izstrādi, mainot atļauto zemes izmantošanas veidu uz tādu, kas pieļauj vēja elektrostaciju būvniecību (ievērojot 2013. gada 30. aprīļa MK noteikumu Nr. 240 „Vispārīgie teritorijas plānošanas, izmantošanas un apbūves noteikumi” prasības).

6. Dabas resursu ieguve un izmantošana (norāda veidu un apjomu, piemēram, plānotais ūdens patēriņš kubikmetros diennaktī, mēnesī, gadā) un to pārveidošana, tai skaitā pārveidojamās zemes platības:

Vēja elektrostaciju būvniecības un ekspluatācijas laikā netiek paredzēta dabas resursu ieguve.

Paredzams, ka vēja elektrostaciju būvniecībai vai ar vēja elektrostaciju saistītās infrastruktūras būvniecībai nebūs nepieciešama zemju pārveidošana, piemēram, atmežošana. Šī informācija tiks precizēta ietekmes uz vidi novērtējuma procesa laikā.

7. Galvenās izejvielas un to daudzums gadā vai plānotie būvmateriāli un to daudzums objekta būvniecībai (norāda visas bīstamās ķīmiskās vielas un maisījumus, kā arī pārējās izejvielas, kuru patēriņš pārsniedz 100 kg gadā):

Vēja elektrostaciju un saistītās infrastruktūras izbūvei tiks izmantoti tradicionāli būvniecības materiāli, piemēram, smilts, grants un šķembas ceļu un laukumu būvniecībai, betons un tērauds vēja elektrostaciju pamatu izbūvei. Prognozējamais būvmateriālu un izejvielu apjoms tiks noteikts ietekmes uz vidi novērtējuma gaitā, ņemto vērā precizēto elektrostaciju un infrastruktūras izvietojumu un tehnisko risinājumu. Ievērojot līdzīgu darbību būvniecības pieredzi Latvijā, paredzams, ka būvniecības procesā netiks izmantotas bīstamas ķīmiskas vielas vai maisījumi apjomos, kas pārsniedz 100 kg gadā.

8. Īss tehnoloģijas apraksts un produkcijas daudzums gadā:

Īstenojot paredzēto darbību, plānots izvietot ne vairāk kā 12 vēja elektrostacijas, kuras ar vidēja sprieguma kabeļlīnijām tiks savienotas ar sprieguma paaugstināšanas staciju. Elektroenerģijas pārvadei no sprieguma paaugstināšanas stacijas līdz esošai apakšstacijai vai jaunbūvējamai apakšstacijai tiks būvēta jauna 110 kV gaisvadu vai kabeļu elektropārvades līnija, kuru paredzēts

izvietot (iespēju robežās) esošās publiskās infrastruktūras (autoceļu) nodalījuma joslās un esošo elektropārvades līniju aizsargjoslās.

Saražotās elektroenerģijas daudzums gadā būs atkarīgs no gala staciju skaita, izvēlēta stacijas modeļa, stacijas augstuma, kā arī no meteoroloģiskajiem apstākļiem attiecīgajā gadā.

- 9. Ūdensapgādes risinājums, ūdens ieguves avots (esošs vai plānots), izmantojamā ūdens ieguves avota nodrošinājums ar ūdens resursiem (virszemes vai pazemes ūdens). Plānotais notekūdeņu daudzums (kubikmetri diennaktī, mēnesī, gadā), notekūdeņu apsaimniekošanas risinājums. Siltumapgādes risinājums, sadedzināšanas iekārtai – plānotais kurināmais, tā daudzums un iekārtas jauda:**

Vēja elektrostaciju ekspluatācijas laikā netiek patērēti ūdens resursi, siltums un radīti notekūdeņi.

- 10. Paredzamā ietekme uz īpaši aizsargājamām dabas teritorijām, īpaši aizsargājamām sugām, īpaši aizsargājamiem biotopiem un mikroliegumiem:**

Informācija par izpētes teritorijas tuvumā esošajām dabas teritorijām apkopota 2. tabulā.

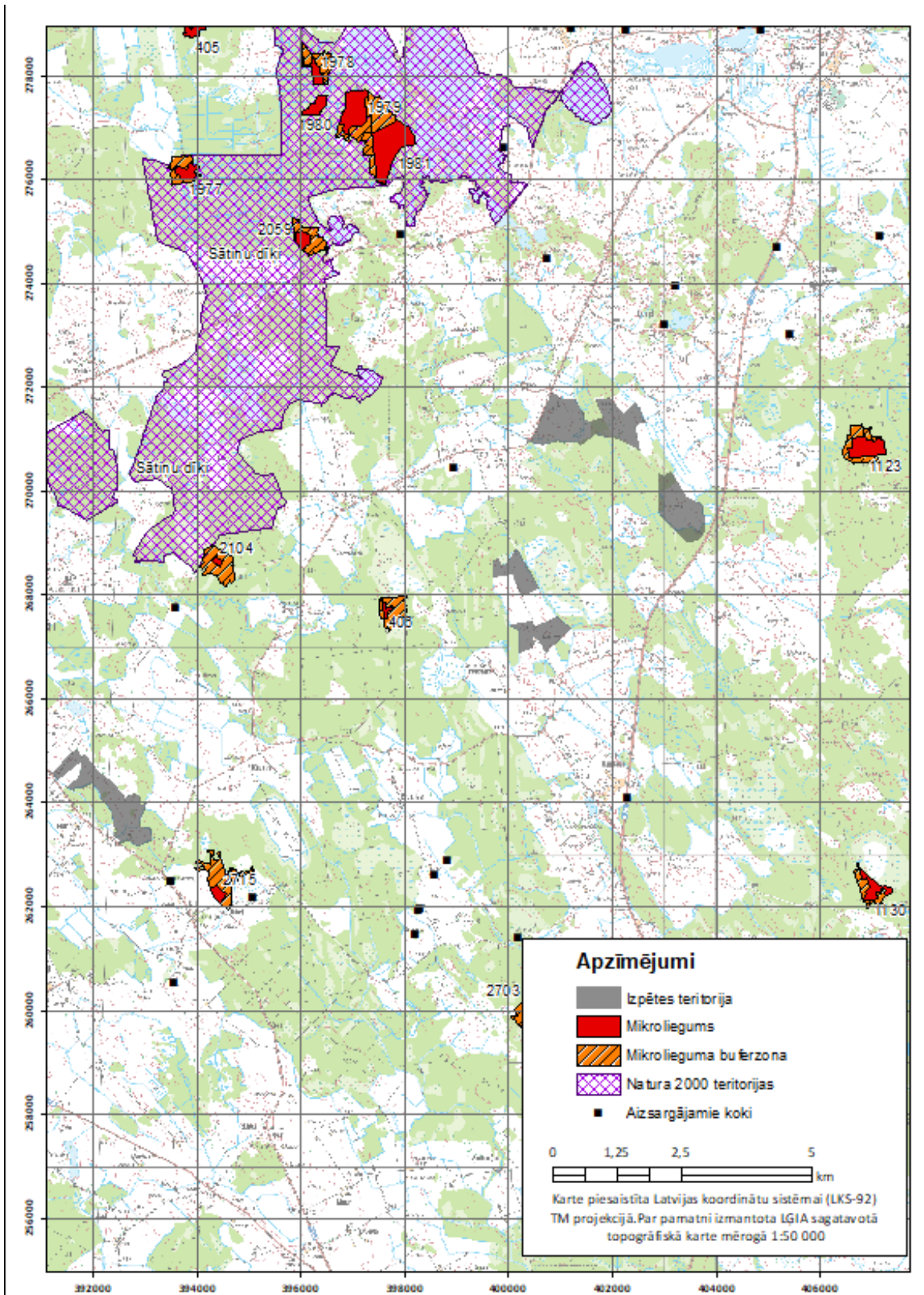
2. tabula. Izpētes teritorijai tuvumā esošās īpaši aizsargājamās dabas teritorijas

Nosaukums	Statuss	Attālums no izpētes teritorijas	Izveidošanas kritēriji
Sātiņu dīķi	NATURA 2000	3,2 km attālumā virzienā uz rietumiem	Sugu un biotopu aizsardzībai
Mikroliegums Nr. 406	Mikroliegums	2,0 km attālumā virzienā uz rietumiem	Putnu aizsardzībai
Mikroliegums Nr. 2104	Mikroliegums	5,2 km attālumā virzienā uz rietumiem	Putnu aizsardzībai
Mikroliegums Nr. 1130	Mikroliegums	7,1 km attālumā virzienā uz dienvidaustrumiem	Putnu aizsardzībai
Mikroliegums Nr. 1123	Mikroliegums	4,1 km attālumā virzienā uz austrumiem	Putnu aizsardzībai
Mikroliegums Nr. 2059	Mikroliegums	5,5 km attālumā virzienā uz ziemeļrietumiem	Putnu aizsardzībai
Mikroliegums Nr. 1981	Mikroliegums	5,1 km attālumā virzienā uz ziemeļrietumiem	Putnu aizsardzībai
Mikroliegums Nr. 1979	Mikroliegums	6,3 km attālumā virzienā uz ziemeļrietumiem	Putnu aizsardzībai
Mikroliegums Nr. 1978	Mikroliegums	7,3 km attālumā virzienā uz ziemeļrietumiem	Putnu aizsardzībai
Mikroliegums Nr. 1980	Mikroliegums	7,1 km attālumā virzienā uz ziemeļrietumiem	Putnu aizsardzībai

Mikroliegums Nr. 2715	Mikroliegums	1,5 km attālumā virzienā uz Dienvidaustrumiem	Putnu aizsardzībai
--------------------------	--------------	--	--------------------

Saskaņā ar Dabas aizsardzības pārvaldes dabas datu pārvaldības sistēmā „Ozols” publicēto informāciju, izpētes teritorijā neatrodas neviena īpaši aizsargājamā dabas teritorija vai aizsargājamie koki.

Izstrādājot paredzētā darbības ietekmes uz vidi novērtējumu, tiks piesaistīti attiecīgo jomu eksperti, kas veiks paredzētās darbības teritorijas un ar to saistītās infrastruktūras izvietojuma vietu apsekošanu dabā, sniedzot atzinumu par paredzētās darbības realizēšanas iespējamību.



2. attēls. Īpaši aizsargājamās dabas teritorijas izpētes teritorijas apkārtnē

11. Paredzētās darbības ietekmes uz vidi apraksts, ietverot visu iespējamo būtisko ietekmju raksturojumu, ciktāl pieejama informācija par šo ietekmi, ko izraisa:

11.1. emisiju, atkritumu rašanās:

Vēja elektrostaciju ekspluatācijas laikā netiek radīts gaisa, grunts vai ūdens piesārņojums. Būvniecības laikā piesārņojums var rasties būvniecības tehnikas izmantošanas rezultātā, tomēr, realizējot atbilstošus piesardzības pasākumus, būvniecības procesa ietekme uz vidi nebūs būtiska. Paredzams, ka gan būvniecības, gan ekspluatācijas laikā radīsies salīdzinoši neliels daudzums atkritumu, tajā skaitā bīstamie atkritumi, kurus paredzēts nodot uzņēmumiem, kas saņēmuši atļaujas atbilstošu atkritumu veidu apsaimniekošanai.

11.2. fizikālās ietekmes (piemēram, elektromagnētiskais starojums, vibrācija, troksnis):

Nozīmīgākās fizikālās ietekmes vēja elektrostaciju ekspluatācijas laikā ir troksnis un izraisītā mirguļošana, kas var radīt ietekmi staciju izbūves vietas tuvumā esošajās dzīvojamās apbūves teritorijās. Ietekmes uz vidi novērtējuma ziņojuma sagatavošanas laikā tiks vērtēta paredzētās darbības radītā trokšņa un mirguļošanas ietekme, nepieciešamības gadījumā precizējot staciju izvietojumu un tehniskos parametrus.

11.3. Ietekme uz dabas vērtībām:

Paredzētā darbības ietekmes uz dabas vērtībām tiks detalizēti vērtētas ietekmes uz vidi novērtējuma procesa laikā, nepieciešamības gadījumā plānojot pasākumus ietekmes novēršanai vai mazināšanai.

11.4. Ietekme uz ainavas kvalitāti un kultūrvēstures pieminekļiem:

Vēja elektrostacijas ietekmē ainavas kvalitāti, tajā skaitā kultūrvēstures pieminekļu apkārtnē, jo tās ir dominējošas būves, kas saskatāmas no liela attāluma. Izstrādājot ietekmes uz vidi novērtējuma ziņojumu, tiks vērtēta paredzētās darbības ietekme uz ainavas kvalitāti.

12. Apraksts ar plānotiem pasākumiem, kas paredzēti, lai nepieļautu vai novērstu apstākļus, kuri varētu radīt būtisku nelabvēlīgu ietekmi uz vidi

Ņemot vērā identificētās ietekmes, ciktāl pieejama informācija par šīm ietekmēm, pasākumi to mazināšanai šobrīd netiek plānoti. Veicot teritorijas izpēti un alternatīvo risinājumu salīdzināšanu ietekmes uz vidi novērtējuma procesa ietvaros, tiks novērtētas iespējamās ietekmes, noteikti to kvantitatīvie rādītāji un, ja nepieciešams, plānoti pasākumi ietekmju mazināšanai.

Iesniegumā uzrādītā informācija ir patiesa un atbilst normatīvajos aktos noteiktajām prasībām.

Vides pārraudzības valsts biroja 2019. gada 5. novembra lēmums Nr. 5-02/10 par ietekmes uz vidi novērtējuma procedūras piemērošanu paredzētajai darbībai: vēja elektrostaciju izbūvei Saldus novada Kursīšu, Novadnieku un Zaņas pagastos



Vides pārraudzības valsts birojs

Rūpniecības iela 23, Rīga, LV-1045, tālr. 67321173, fakss 67321049, e-pasts vpvb@vpvb.gov.lv, www.vpvb.gov.lv

Rīgā

05.11.2019

Lēmums Nr. 5-02/10

par ietekmes uz vidi novērtējuma procedūras piemērošanu

Adresāts:

SIA "VPSP", reģ. Nr. 40203207236, juridiskā adrese: Ķekavas novads, Baloži, Uzvaras prospekts 17 k-2 - 105, LV-2128, elektroniskā pasta adrese: gatis@ec.lv (turpmāk - Ierosinātāja).

Paredzētās darbības nosaukums: Vēja elektrostaciju izbūve.

Paredzētās darbības iespējamās norises vietas:

Saldus novads, Novadnieku pagasts, zemes īpašumi ar kadastra Nr. 84720080087, kadastra Nr. 84720080125, kadastra Nr. 84720080089, kadastra Nr. 84720080063, Kursišu pagasts, zemes īpašumi ar kadastra Nr. 84620030050, kadastra Nr. 84620030081, kadastra Nr. 84620030101, kadastra Nr. 84620030030, kadastra Nr. 84620030092 un Zaņas pagasts, zemes īpašumi ar kadastra Nr. 84940020028 un kadastra Nr. 84940020079 (turpmāk - Darbības vieta)¹.

Īss paredzētās darbības raksturojums, faktu konstatācija un apsvērumi lēmuma satura noteikšanai:

1. 2019. gada 11. oktobrī Vides pārraudzības valsts birojs (turpmāk - Birojs) ir saņēmis Ierosinātājas 2019. gada 10. oktobra Paredzētās darbības iesniegumu vēja elektrostaciju (turpmāk - VES) izbūvei Saldus novada Kursišu, Novadnieku un Zaņas pagastos (turpmāk - Iesniegums), kas iesniegts atbilstoši likuma "Par ietekmes uz vidi novērtējumu" (turpmāk - Novērtējuma likums) 4. panta pirmās daļas 1. punktam un šā likuma 7. pantam.
2. Saskaņā ar Iesniegumu:
 - 2.1. Darbības vietā kopējais uzstādīto VES skaits nepārsniegs 12 (kopējo uzstādāmo staciju skaitu un izvietojumu ir paredzēts vērtēt ietekmes uz vidi novērtējuma (turpmāk - IVN) laikā), kas ar vidēja sprieguma kabeļlīnijām tiks savienotas ar sprieguma paaugstināšanas staciju. Elektroenerģijas pārvadei no sprieguma paaugstināšanas

¹ No Iesniegumam pievienotajiem un papildus iesniegtajiem dokumentiem izriet, ka starp Ierosinātāju un iepriekš minēto īpašumu īpašniekiem ir slēgtas nodomu vienošanās par īpašumu iespējamu izmantošanu Paredzētās darbības realizācijai, vai sniegta īpašnieku piekrišana Paredzētās darbības ietekmes uz vidi novērtējuma procedūras veikšanai.

stacijas līdz esošai apakšstacijai vai jaunbūvējamai apakšstacijai tiks būvēta jauna 110 kV gaisvadu vai kabeļu elektropārvades līnija, ko paredzēts izvietot (iespēju robežās) esošās publiskās infrastruktūras (autoceļu) nodalījuma joslās un esošo elektropārvades līniju aizsargjoslās. Saražotās elektroenerģijas nodošanai kopējā tīklā tiek paredzēts izmantot esošo 110 kV gaisvadu līniju, pieslēdzoties pie esošās apakšstacijas “Kūmas”, kam veicamās rekonstrukcijas apjoms tiks precizēts IVN ziņojuma izstrādes laikā, vai izbūvējot jaunu apakšstaciju un attiecīgi gaisvadu vai kabeļu līnijas pieslēgumu līdz tai.

- 2.2. Precīzs VES novietojums pašlaik nav noteikts. Norādīts, ka attālums starp VES Kursišu un Novadnieku pagastos būs vismaz 2,2 km, bet attālums no VES, kas ir paredzēts izbūvēt Zaņas pagastā, līdz VES Kursišu un Novadnieku pagastos - lielāks par 7 km.
- 2.3. Prognozēts, ka katras VES nominālā jauda varētu sasniegt 6 MW. Uzstādāmo VES modelis un tehniskie raksturlielumi pašlaik vēl nav noteikti. IVN ietvaros ir plānots vērtēt vairākus VES modeļus, salīdzinot tos kā tehnoloģiskās alternatīvas.
- 2.4. Lai nodrošinātu piekļuvi teritorijām, kurās tiek plānota VES izvietošana, ir paredzama gan esošā ceļu tīkla izmantošana, gan jaunu pievedceļu būvniecība. Piekļuvei VES būvniecības un ekspluatācijas laikā Kursišu pagastā plānots izmantot valsts vietējo autoceļu V 1163 *Silaiņi - Kursiši*, kas pieslēdzas valsts reģionālas nozīmes autoceļiem P 105 *Butnāri – Saldus – Ezere* (turpmāk – P 105) un valsts galvenajam autoceļam A 9 *Rīga (Skulte) – Liepāja* (turpmāk – A 9), Novadnieku pagastā - vietējo autoceļu V 1162 *Saldus–Kūdra*, kas savienots ar P 105 un A 9, bet Zaņas pagastā - valsts reģionālas nozīmes autoceļu P 105.
- 2.5. Kursišu pagastā izpētes teritorija robežojas ar meža zemēm un lauksaimniecībā izmantojamām zemēm, savukārt uz austrumiem no izpētes vietas atrodas Meldziru un Pliču purvi. Tuvākās blīvi apdzīvotās vietas, Kursišu ciems, administratīvā robeža atrodas 2,3 km attālumā no izpētes teritorijas ārējās robežas. Novadnieku pagastā izpētes teritorija robežojas ar meža zemēm un lauksaimniecībā izmantojamām zemēm. Tuvākās blīvi apdzīvotās vietas, Ēvaržu ciems, administratīvā robeža atrodas 1,1 km attālumā no izpētes teritorijas ārējās robežas. Savukārt otrpus vietējam autoceļam V 1162 *Saldus – Kūdra* atrodas SIA “*Cemex*” plānotā kaļķakmens ieguves vieta², Zaņas pagastā izpētes teritorija robežojas ar meža zemēm un lauksaimniecībā izmantojamām zemēm, kā arī ar valsts reģionālas nozīmes autoceļu P 105. Tuvākās blīvi apdzīvotās vietas, Pampāļi ciems, administratīvā robeža atrodas 2,3 km attālumā no izpētes teritorijas ārējās robežas. Visu izpētes teritorijā iekļauto zemes vienību apkārtnē atrodas atsevišķas dzīvojamās viensētas.
- 2.6. Saskaņā ar Saldus novada teritorijas plānojumu, Darbības vietā ietilpst zemes vienības vai to daļas, kuru plānotā (atļautā) izmantošana ir lauksaimniecībā izmantojamās zemes (L) un meži (M).
- 2.7. Atbilstoši Iesniegumā sniegtajai informācijai Darbības vietai tuvākās Eiropas nozīmes īpaši aizsargājamās dabas teritorijas (*NATURA 2000*) atrodas ~ 3,2 km attālumā – dabas liegums “*Sātiņu dīķi*”, Darbības vietas tuvākā apkārtnē (~ 7 km attālumā no Darbības vietas) atrodas 9 mikroliegumi putnu aizsardzībai, bet tuvākie - 1,5 km un 2 km attālumā no Darbības vietas. Saskaņā ar Ministru kabineta 2013. gada 30. aprīļa noteikumu Nr. 240 “*Vispārīgie teritorijas plānošanas, izmantošanas un apbūves noteikumi*” 163.5. punktā noteikto “*vēja elektrostacijas izvietojumam ne tuvāk par 2 km no NATURA 2000 teritorijām un mikroliegumiem, kas noteikti putnu sugu aizsardzībai*”.

² <http://www.vpvb.gov.lv/lv/ivn/projekti/?status=3&id=339>.

3. Saskaņā ar Novērtējuma likuma 4. panta pirmās daļas 1. punkta prasībām *ietekmes novērtējums nepieciešams paredzētajām darbībām, kuras ir saistītas ar šā likuma 1. pielikumā minētajiem objektiem*. Konkrētajā gadījumā Birojs secina:
 - 3.1. SIA “VPSP” vēja elektrostaciju izbūve atbilst Novērtējuma likuma 1. pielikuma 26. viena *prim* punkta 2. apakšpunktam, kurā norādītajai darbībai - *“Vēja elektrostaciju būvniecība, ja to: 2) kopējā jauda ir 15 megavatu un vairāk”* - IVN veikšana ir obligāta;
 - 3.2. Novērtējuma likuma 7. pants paredz, ka paredzēto darbību, kas minēta šī likuma 4. panta pirmās daļas 1. punktā ierosinātais piesaka Birojam, iesniedzot rakstveida iesniegumu, bet 14.¹ panta pirmā *prim* daļa paredz, ka Birojs par ietekmes uz vidi novērtējuma procedūras piemērošanu izdod lēmumu.
 - 3.3. Ievērojot paredzētās darbības specifiku, kā arī VES iespējamām ietekmēm uz tuvumā esošām apdzīvotām vietām, Birojs saskaņā ar Novērtējuma likuma 15. panta otro daļu atzīst, ka nepieciešams organizēt sākotnējās sabiedriskās apspriešanas sanāksmi.
4. IVN procesā, paredzot VES izvietojumu un skaitu, nepieciešams ievērot Ministru kabineta 2013. gada 30. aprīļa noteikumos Nr. 240 *“Vispārīgie teritorijas plānošanas, izmantošanas un apbūves noteikumi”* noteiktās prasības vēja elektrostaciju un/vai to parku izbūvei.
5. Biroja ieskatā, tehniskais risinājums saražotās enerģijas nodošanai kopējā tīklā un ar to saistītās elektropārvades līnijas novietojums ir vērtējams ietekmes uz vidi novērtējuma procesa ietvaros.
6. Ievērojot Paredzētās darbības specifiku un mērogu, saskaņā ar Novērtējuma likuma 15. panta otro daļu Birojs pieprasa organizēt sākotnējās sabiedriskās apspriešanas sanāksmi. Saskaņā ar Novērtējuma likuma 15. panta pirmajā daļā noteikto, *“ja ir saņemts kompetentās institūcijas lēmums, ka veicams paredzētās darbības ietekmes novērtējums, ierosinātais vismaz vienā pašvaldības izdotajā laikrakstā vai citā vietējā laikrakstā publicē paziņojumu par paredzēto darbību un sabiedrības iespēju iesniegt rakstveida priekšlikumus par šīs darbības iespējamo ietekmi uz vidi, kā arī individuāli informē tos nekustamo īpašumu īpašniekus (valdītājus), kuru nekustamie īpašumi robežojas ar paredzētās darbības teritoriju. Ierosinātais minēto paziņojumu ievietošanai mājaslapā internetā elektroniski iesniedz kompetentajai institūcijai un pašvaldībai, kuras administratīvajā teritorijā tiek plānota paredzētā darbība.”*
7. Novērtējuma likuma 16. panta pirmā daļa paredz, ka pēc ierosinātāja rakstveida pieprasījuma kompetentā institūcija, kas konkrētajā gadījumā ir Birojs, izstrādā un nosūta ierosinātajam programmu, kura ietver prasības attiecībā uz informācijas apjomu un detalizācijas pakāpi, kā arī ietekmes novērtējuma turpmākai veikšanai nepieciešamo pētījumu un organizatorisko pasākumu kopumu. Savukārt Ministru kabineta 2015. gada 13. janvāra noteikumu Nr. 18 *“Kārtība, kādā novērtē paredzētās darbības ietekmi uz vidi un akceptē paredzēto darbību”* 29. punkts noteic, ka paredzētās darbības ierosinātais rakstisku pieprasījumu par programmas izstrādāšanu iesniedz Birojā ne agrāk, kā pēc paziņojuma par sākotnējo apspriešanu publicēšanas atbilstoši šo noteikumu 22.1. apakšpunktam.

Izvērtētā dokumentācija:

SIA “VPSP” 2019. gada 10. oktobra *“Paredzētās darbības iesniegums vēja elektrostaciju uzstādīšanai Kursišu un Novadnieku pagastos Saldus novadā”*, SIA “VPSP” 2019. gada 23., 29. un 30. oktobra vēstules, ar kurām iesniegta papildinformācija.

Lēmums:

Piemērot SIA “VPSP” (reģistrācijas Nr. 40203207236) Paredzētajai darbībai – vēja elektrostaciju izbūvei Saldus novada Kursišu, Novadnieku un Zaņas pagastos - ietekmes uz vidi novērtējuma procedūru.

Lēmuma pieņemšanas pamatojums: Novērtējuma likuma 4. panta pirmās daļas 1. punkts, 7. pants, 14.¹ panta pirmā *prim* daļa, šā likuma 1. pielikuma “*Objekti, kuru ietekmes novērtējums ir nepieciešams*” 26. viens *prim* punkta 2. apakšpunkts.

Lēmums izsūtīts arī:

- Saldus novada pašvaldībai, adrese: Striķu iela 3, Saldus, Saldus pilsēta, LV - 3801, pasts@saldus.lv.
- Valsts vides dienesta Liepājas reģionālajai vides pārvaldei, adrese: Jaunā ostmala 2a, Liepāja, LV - 3401, liepaja@liepaja.vvd.gov.lv.

Direktora p.i.

direktora vietniece –

Piesārņojuma novērtēšanas daļas vadītāja

(paraksts*)

I. Kramzaka

** Dokuments ir parakstīts ar drošu elektronisko parakstu*

V.Maskava, 67770807, vineta.maskava@vpvb.gov.lv.

I.Jēgere, 67770811, iveta.jegere@vpvb.gov.lv.